
开阳县龙岗国土空间总体规划

(2021-2035 年)

征求公众意见稿

开阳县龙岗镇人民政府

2023 年 11 月

前 言

国土空间规划是落实习近平生态文明思想、贯彻新发展理念、构建新发展格局、引领高质量发展的重要抓手，是空间发展的指南和可持续发展的蓝图。为完整、准确、全面贯彻新发展理念，加快构建新发展格局，落实国家、省、市、县战略要求，优化乡镇国土空间开发保护格局，加强国土空间用途管制，健全国土空间规划体系并监督实施，提升国土空间治理体系和治理能力现代化水平，实现高质量、可持续发展，制定《开阳县龙岗镇国土空间总体规划（2021—2035年）》（以下简称《规划》）。

本规划是对开阳县龙岗镇域范围内国土空间开发保护作出的总体安排和综合部署，是指导城乡各类开发建设活动、开展国土空间资源保护利用与修复、制定空间发展政策和实施国土空间规划管理的空间蓝图，是编制相关专项规划及详细规划等的基本依据。

目 录

第一章 总 则.....	3
第三章 目标定位.....	5
第四章 国土空间开发保护格局.....	5
第一节 构建国土空间总体格局.....	5
第二节 严格耕地保护，打造优质高效农业空间.....	6
第三节 强化底线约束，营造山清水秀生态空间.....	7
第四节 精准配置资源，建设宜居适度镇村空间.....	8
第五节 历史文化资源保护与活化利用.....	9
第五章 健全设施保障支撑体系.....	10
第一节 构建综合交通网络.....	10
第二节 公共服务设施规划.....	10
第三节 完善基础设施体系规划.....	12
第四节 健全安全韧性及防灾减灾规划.....	13
第六章 镇区规划.....	14
第一节 性质与规模.....	14
第二节 功能结构与用地布局.....	15
第三节 镇区道路交通规划.....	15
第四节 镇区公共服务设施规划.....	16
第五节 镇区市政基础设施规划.....	17
第七章 规划传导与实施保障.....	18

第一章 总则

1. 规划指导思想

坚持以习近平新时代中国特色社会主义思想为指导，全面贯彻党的二十大精神，深入贯彻习近平总书记对贵州工作的重要指示精神，立足新发展阶段，贯彻新发展理念，融入新发展格局。坚持以人民为中心的发展思想，以高质量发展统揽全局，统筹发展和安全，守好生态底线，科学统筹各类资源与要素配置，整体谋划国土空间开发保护新格局，推进国土空间治理体系和治理能力现代化，提升国土空间资源利用效率，深入实施乡村振兴战略，巩固拓展脱贫攻坚成果，不断实现人民对美好生活的向往，坚定不移的走出一条特色化高质量发展道路，实现生态优良、宜居宜业、城乡富美的新愿景。

2. 规划原则

1. 底线约束、绿色发展
2. 区域协同、全域统筹
3. 以人为本、提升品质
4. 节约集约、高效利用
5. 刚弹结合，因地制宜

3. 规划层次和范围

本规划包括镇域和镇区两个层次。

镇域范围：包括 1 个社区、10 个行政村。

镇区范围：涉及 1 社区和 3 村，规划范围约 330 公顷。

4. 规划期限

规划基期年为 2020 年，规划目标年为 2035 年，近期至 2025 年，远景展望至 2050 年。

第二章 基本情况

1. 地理位置

龙岗镇隶属于贵州省贵阳市开阳县，地处黔中腹地，位于开阳县南部，离县城 46 公里，距省会贵阳 44.5 公里，东接毛云乡、高寨苗族布依族乡，南与龙里县隔脚渡河相望，西南接南江布依族苗族乡，与乌当区毗邻，西北隔南贡河与南龙乡为邻，土壤中含有人体必需的硒元素，是开阳县富硒农产品的主要产地之一。

2. 社会经济概况

截至 2020 年龙岗镇辖 1 个社区、10 个行政村、226 个村民组，世代居住着汉族、布依族、苗族等多种民族，总人口 4 万余人，其中少数民族人口占全镇总人口的 20%。是贵阳市 20 个重点城镇之一，也是开阳县次中心城镇，开阳南部轻工业基地。开阳县南部经济、文化、贸易中心和物资集散地。

3. 自然资源条件

气候：全镇海拔在 600—1530 米之间，年平均气温 14—17℃，年降雨量 1179.3—1194.15 毫米之间，无霜期年平均长达 300 天以上，森林覆盖率达 46.5%，境内夏无酷暑，冬无严寒，气候宜人，地势平缓。

地形地貌：境内地势东南高、西北低，东南依山，西北傍水，中部崛起；山势呈南北走向，沿河一带奇峰林立，东北部山岭绵亘，起伏重叠，多为坡地；西南部山势较为平缓，高差不大。境内最高处位于和尚顶，海拔 1537.3 米；最低处位于南贡河至清水江汇合处，海拔 602.2 米。

旅游资源：境内旅游资源丰富，境内有紫江地缝、十三寸水库、拐二水库、小谷光溶洞、挹水岩瀑布、卡比石林等自然风光。

矿产资源：有煤、重晶石、硫铁矿等。

第三章 目标定位

规划目标：优化开发利用方式，提升国土空间开发保护质量和效率，增强自然资源治理能力，形成山清水秀、生态优良、治理防控的国土空间保护格局，形成城乡融合、绿色循环、开放协调的国土空间发展格局，形成集约高效、安全韧性的国土空间资源利用体系，实现空间治理体系和治理能力现代化的总体目标。

总体定位：

（1）省级示范小城镇

开阳县南部中心城镇，南部经济、文化、贸易中心和物资集散地。依托特色的富硒农产品及其加工，创建全国富硒特色小镇。

（2）硒养胜地

龙岗是开阳富硒农产品深加工产业的主平台，依托已有一定发展基础的开阳富硒产业园区，立足龙岗硒资源，突出富硒品牌打造，以特色农产品和中药材深加工为主导产业，以富硒生态食品加工为特色产业，全力打造“硒养胜地”。

第四章 国土空间开发保护格局

第一节 构建国土空间总体格局

1. 保护与发展总体格局

规划构建“一心、二轴、五片区”的城镇、生态、农业发展空间，构筑宜居宜业、宜游、宜养、宜旅的国土空间总体格局。

一心：即依托现有镇区形成的中心镇区，包括龙岗一村社区、龙岗二村社区、大水塘社区，以农副产品精加工及商贸集散为主，是全镇的经济、文化中心。

二轴：一条是以 162 县道为镇域东西发展轴，另一条是以 143 和 056 县道为南北发展轴。

五片区：北部生态及现代农业片区、西部农业科技示范片区、中部综合服务片区和南部特色农业片区、紫江风景旅游片区。

2. 落实主体功能区

县级国土空间总体规划对龙岗镇的主体功能定位为：农产品主产区。

3. 统筹划定三条控制线

优先划定永久基本农田：坚持底线思维，实施最严格的耕地保护制度，将布局集中、用途稳定、具有良好水利设施的高产、稳产优质耕地优先划定为永久基本农田，实行特殊保护。

严格划定生态保护红线：将整合后的自然保护地、生态功能极重要区、生态环境极敏感极脆弱区、饮用水水源地一级保护区、国家一级公益林、其他各类禁止开发区域以及具有潜在重要生态价值的区域优先划入生态保护红线，实行严格管控。

科学划定城镇开发边界：在优先划定永久基本农田，生态保护红线的基础上，落实上位国土空间规划要求，避让自然灾害高风险区域，有序引导城镇建设，科学划定城镇开发边界。

第二节 严格耕地保护，打造优质高效农业空间

1. 强化耕地“三位一体”保护

坚持最严格的耕地保护制度，落实藏粮于地、藏粮于技战略，强化优质耕地保护，实现耕地数量、质量、生态“三位一体”保护。

2. 落实最严格的耕地保护制度

严格落实耕地占补平衡制度。

严格落实耕地进出平衡制度。

严格控制耕地“非农化”和“非粮化”。

第三节 强化底线约束，营造山清水秀生态空间

1. 生态空间保护

以“山为骨、水为脉、林为表、田为魂、湖为心、草为皮”的国土空间生态安全体系，形成山水相依的生态网络空间；依托县域林地、水系、生态廊道、水库等自然资源，构建生态保护格局。

2. 资源统筹保护与节约集约利用

森林资源保护：坚持严格保护、积极发展、科学经营、可持续利用的方针，统筹协调林地的保护与利用，优化林地利用结构和布局，充分发挥森林的生态、经济和社会效益。推进森林质量精准提升，合理确定国土绿化空间。

水资源保护：以重要河湖水系、水源涵养区为重点保护区，区域内共有水源保护区1处，即十三寸水库。

水资源节约集约利用：坚持水资源、水生态、水环境、水灾害“四水”共治。严格用水总量和用水强度控制，通过推进节水措施达到水资源的节约集约利用。

3. 开展国土整治及生态修复

推进全域土地综合整治：以行政村或乡镇为基本单元，统筹田、水、路、林、村等要素，实施全域全要素土地综合整治，进一步优化农村生产、生活、生态空间布局。

开展农用地整治：优化农用地结构与布局；推进高标准农田建设，提高农田生产能力；实施中低产田改造，提高耕地地力等级。

推进农村建设用地整治：以低效、散乱乡村建设用地为重点，加快农村建设用地整理。结合城乡建设用地增减挂钩，优化城乡建设用地结构。

推进宜耕后备土地资源开发：扎实开展耕地后备资源调查评价，合理开发利用耕地后备资源，严格落实耕地保护和占补平衡制度。

生态修复：开展石漠化与水土流失治理、森林保护修复、流域生态环境治理等。

第四节 精准配置资源，建设宜居适度镇村空间

1. 镇村体系规划

规划形成“镇区-中心村-一般村”三级镇村体系结构。

镇区：包括一村、二村、大水塘村等3个行政村。

中心村：4个，分别为大荆村、坝子村、格林村、大鸭村。

一般村：3个，分别为立京村、卡比村、大石板村。

2. 城镇开发边界

可以集中进行城镇开发建设，实行“详细规划+规划许可”管理。

3. 乡村建设边界

城镇开发边界外重点发展的村庄用地区域，主要包括为农业生产、农民生活服务的住宅、公共基础服务设施和基础设施、农产品加工储存等建设用地类型，实行“详细规划+规划许可”管理。

4. 引导建设用地节约集约利用

区域内建设项目用地审查、供应和使用，应当符合建设项目用地控制标准和供地政策，对无用地标准和超用地标准的建设项目应开展节地评价，严控建设项目用地规模。

积极盘活消化各类存量用地：对存量用地开展系统整治，全面查清批而未供、供而未用、用而未尽等土地情况，加大批而未供和闲置土地处置力度。创新批而未供和闲置土地的有效处置方式，优先利用现有闲置地和废弃地。完善与存量土地相适应的规划政策，强化引导增存结合的土地资源配置模式，以增量撬动存量，盘活存量建设用地。

5. 建设宜居宜业和美乡村

分类引导乡村有序发展：根据村庄资源禀赋、建设现状、交通条件、限制因素等，结合相关部门最新入库的村庄分类数据，划分为城郊融合类、基本城市化类、集聚提升类、特色保护类、待定类、搬迁撤并类和基本无人居住即将荒废类七大类型。

夯实“七项”民生基础，深入开展农村人居环境整治，打好农业农村污染防治攻坚战，重点做好生活垃圾治理、生活污水治理、农业生产废弃物资源化利用、“厕所革命”、农村道路改造提升、饮水安全工程、村容村貌提升等七项任务，重点推进农村环境整治提升全覆盖，完善农村基础配套设施，着力推进农村环境治理“硬件”往村覆盖、往户延伸。

健全城乡融合发展体制机制和政策体系，深化基层管理体制改革，夯实乡村治理基础，提升乡村治理现代化水平。深入推进农村精神文明建设，开展非物质文化遗产保护传承工程，组织开展民族传统节庆活动，提升基层文化设施服务水平。

补齐农村基础设施和公共服务短板，推进城乡公共服务设施均等化建设。加强村庄规划建设，合理确定村庄布局和建设边界，积极盘活存量集体建设用地，鼓励村民利用闲置宅基地发展特色山地农旅康养产业，强化就业支撑，全面推进和美乡村建设。

第五节 历史文化资源保护与活化利用

1. 历史文化资源保护

根据《中华人民共和国文物保护法》，对8处文物保护单位划定保护范围和建设控制地带，设立保护标志牌。包括客籍会馆、大荆惜字塔、坝子村红军指挥所旧址、开阳煤矿火电厂旧址、许阁书墓、龙岗红军标语、甘家洞化石出土点。在保护范围和建设控制地带内，不得建设污染及其环境的设施，不得进行可能影响其安全及环境的活动，对已有的污染其及环境的设施，限期治理。打钻探、挖掘等作业，确因特殊情况需要在文物保护单位保护范围内进行其他建设工程或者

爆破、钻探、挖掘等作业的，必须保证其安全，并经省人民政府批准，在批准前应当征得国务院文物行政部门同意。

2. 历史文化资源活化利用

推动文化与旅游深度融合发展。充分挖掘文化价值，创新开发文化体验、文化研学等多元旅游新产品，定期开展传统特色民俗表演活动，举办文化节庆活动，深度开发融非物质文化遗产、传统民俗文化、现代元素等为一体的特色文创产品，促进文化资源和旅游发展深度融合，实现文化对旅游内涵的提升和旅游对文化资源的激活、保护、传承。

第五章 健全设施保障支撑体系

第一节 构建综合交通网络

高速公路：依托贵瓮高速公路作为主要对外交通设施。

省道：根据《贵州省省道规划调整研究》，改造提升 162 和 056 县道为省道。

县道：即 143 县道和 132 县道，是龙岗镇与乌当区的主要通道。

乡村道路：提升大荆—镇区—立京—格林—紫江景区—大石板—大荆镇域环路。

第二节 公共服务设施规划

构建“乡镇级-行政村（社区）级”公共服务设施体系。不断提高各类公共服务设施的开放度和服务水平，实现城乡公共服务设施全覆盖，打造便捷宜居、开放共享、智能多元的全民公共服务设施体系。

乡镇级公共中心：配置初中、小学、幼儿园、文体活动中心、卫生服务中心、中小型养老院等设施。

村级公共中心：配置幼儿园、文化活动室、卫生室、室外综合健身场地等设施。

1. 教育设施

完善普惠性教育设施建设，缩小城乡区域教学资源差距，构建优质均衡的教育服务体系。幼儿园千人指标为 45 位/千人，班额 30 生/班计；小学千人指标为 104 位/千人，班额 45 生/班计；初中千人指标为 52 位/千人，班额 50 生/班计。规划至 2035 年，改扩建镇区两所公办幼儿园。改扩建镇区的小学 and 中学，保留现状各村小学。并按照《城市公共服务设施规划标准 GB50442（修订）》、《毕节市中心城区城乡规划管理技术规定》（2020 年版）、《中小学校设计规范》等有关标准配置。

2. 医疗卫生设施

加快推动基层医疗服务设施建设，提升医疗服务水平，构建安全高效的医疗服务体系。医疗卫生机构床位数不低于 8 张/千人，基层医疗卫生机构覆盖率及标准化建设达标率 100%。对镇域范围内的 25 个村卫生室进行提升整合，确保各村卫生室建筑面积不少于 120 平方米。

3. 文化设施

加强文化设施建设，加强文旅融合，完善社区及乡村文化设施，建立完善的基层文化服务体系，推进镇区综合文化站和 7 个村级文化服务中心提档升级。

4. 体育设施

加强群众性体育设施建设，构建开放共享的体育服务体系。规划建设乡镇、村两级公共体育设施网络，在镇区实现 5-10 分钟健身圈全覆盖，实施“体育+”行动，促进体医、体旅、体教融合发展。到

2035年，人均公共体育设施规划建设用地指标0.6-0.8m²/人。建议结合住宅区绿地或社区文化娱乐中心设置，还应配置户外健身场地、篮球场、羽毛球场、儿童活动设施等场所。

5. 社会福利设施

重点推进健康养老、医疗服务、儿童福利保障、流浪乞讨救助、残疾人福利补贴等工作，科学确定乡镇和村（社区）两级养老服务设施，加快推进养老和儿童救助的相关项目建设。

第三节 完善基础设施体系规划

1. 供水工程

统筹水资源配置，优化用水结构，提高水资源利用效率。推进水源供水工程建设，健全城乡一体化供水体系，推进农村供水保障工程和规模化标准化建设，逐步覆盖替代分散式供水工程。中远期对镇区水厂进行改扩建，供水规模不低于1.65万m³/d。

2. 排水工程

规划按照“集中处理”与“分散处理”相结合的原则进行污水处理。规划期末城镇污水处理率达到100%，村庄污水处理率达到85%以上，污水再生回用率达到30%以上。规划中远期在大水塘村下顶洋组新建龙岗镇城北污水处理厂，日处理污水4000吨。

3. 电力工程

预测镇域范围近期用电量1.78亿KWh（含镇区用电量），远期2035年用电量1.91亿KWh（含镇区用电量）。规划新建110kV尖山变，容量为150MVA。近期改造和完善10KV配电网，10KV电力配电线路采用架空绝缘线敷设至全镇各村，并在适当位置设置杆上式断路器

开断，形成多区段多联接的开式运行电网，在镇区形成环网供电，提高电网运行的安全性和灵活性，提高电网供电的可靠性。

4. 电信工程

加快新型基础设施建设，普及应用第五代移动通信（5G）技术，推进通信基础设施共建共享，培育经济增长新动能。

5. 环卫工程

建设分类投放、分类收集、分类运输、分类处理的城乡生活垃圾收集处理系统，生活垃圾实行“村收、镇运、县处理”方式。规划期末镇区生活垃圾无害化处理率达到 100%，农村达到 90%。

6. 镇域燃气工程规划

构建以管道天然气为主，LNG 罐箱存储站为辅的燃气利用体系。依托开阳至瓮安（含龙岗支线）天然气输气管道项目，建设龙岗调压设施，向龙岗镇进行配气。燃气普及率远期达 70%。

第四节 健全安全韧性及防灾减灾规划

1. 防洪排涝规划

坚守防洪安全底线，构建合理有效的防洪排涝体系。规划镇区防洪标准按照 20-50 年一遇执行；以乡村为主的防护区，防护区人口小于 20 万人，防护区耕地小于 30 万亩，防洪标准按 10-20 年一遇执行；内涝防治设计重现期按不低于 30 年一遇执行。

2. 消防规划

完善消防综合救援体系，提高镇村预防和抵御火灾及其他灾害的能力，基本实现消防有效救援全覆盖，形成体系完备、功能完善、布局合理、道路畅通的消防安全格局，镇区设置二级消防站，村庄组织专职消防队。

3. 人防规划

按照“统一组织、平战结合、分区设防、分片防护”的原则，规划战时留城人员按规划人口的30%计，人均人防面积1.0平方米，人员掩蔽以就地掩蔽为主。

4. 抗震规划

抗震设防标准为6度，生命线工程及其他重要工程提高一级，按7度设防。提高抗震防灾能力，保障生命线系统，合理布局应急避难场所及疏散通道，完善保障体系。

5. 地质灾害防治规划

坚持“以防为主、防治结合”，建立科学的预测、预报、防治、监督和管理体系，定期进行地质灾害普查，提高地质灾害治理能力与水平，降低地质灾害风险。相关部门需制定和完善地质灾害防灾预案，或编制专项规划，进一步明确灾害体及威胁范围，落实具体防治方案及措施，不能治理或治理后仍不能保障安全的区域需采取搬迁避让。

6. 疾控防疫规划

建立“乡镇一村（社区）”疾控防疫系统，完善并增强公共卫生设施服务能力。加强抗疫相关设施建设，提高城镇抵御重大疫情风险的能力，坚持科学防控、动态防控、提升常态化防控机制。

第六章 镇区规划

第一节 性质与规模

1. 镇区性质

省级示范小城镇，开阳县南部中心城镇，依托富硒品牌全力打造的“硒养胜地”。

2. 规划规模

近期 2025 年，镇区人口达 16634 人；远期 2035 年，镇区人口达 21015 人，建设用地总面积为 330.4088 公顷，人均建设用地面积为 157.23 m²/人。

第二节 功能结构与用地布局

1. 空间功能结构

规划龙岗镇区形成“一轴、两区、三心、多组团”。

一轴：规划沿东西向紫江大道形成以生活及公共服务为主的城镇发展轴，将集中布置行政办公和商业服务功能，服务轴两侧直接辐射地段布置居住、商业等生活功能；

两区：分别形成北部的城镇综合服务区和南部的产业集聚发展区；

三心：在城镇综合服务区内沿紫江大道形成行政服务中心和传统商贸中心，以及在产业集聚发展区内形成科研展示中心；

多组团：在城镇综合服务区内形成老城综合服务组团和新城生态居住组团，在产业集聚发展区内形成西部仓储物流组团、西部工业组团、南部工业组团和东部工业组团。

2. 用地布局

规划龙岗镇区城镇建设用地主要包括居住用地、公共设施用地、生产设施用地、仓储用地、对外交通用地、道路广场用地、工程设施用地、绿地等。

第三节 镇区道路交通规划

镇区道路网分为主干路、次干路、支路三级。构建功能明确、布局合理、结构完善、等级清晰、高效便捷的道路网络体系。

镇区规划道路网采用方格网和环路相结合的路网形式，从镇区道路骨架网络布局来看，形成“五横、五纵、一环”的道路骨架网络结构。

五横：即镇区的五条横向的主要道路，包括一号路、紫江大道、二号路、园区路、环南路。

五纵：即镇区的五条纵向的主要道路，包括环西路、五号路、体育路-大荆路、玉兰大道延长线、环东路。

一环：即由镇区环西路、南环线、环东路和一号路形成的对外交通环线，避免过境交通穿过干扰镇区。

第四节 镇区公共服务设施规划

1. 机关团体用地

规划保留现状乡政府用地，并整合部分行政管理用地进行集中办公，内设小型消防站点，逐步改善政府周边环境，注重内部环境的打造，树立新形象。

2. 教育用地

保留现状龙岗中学、龙岗小学、幼儿园，按照规划期末镇区实际服务管理人口对小学、幼儿园进行班级扩容、扩建等。

3. 医疗卫生用地

保留现状龙岗镇中心卫生院，规划末期对其进行扩建提升。

4. 文化用地

结合镇区布置文化设施用地，补齐展览馆、图书馆、青少年活动中心、社区文化站等设施。

5. 体育用地

保留龙岗镇北侧体育文化广场，依托城镇公园绿地、滨河绿地、广场及组团间生态林区等配置体育设施，延展“运动”项目，将运动文化全面融入镇区生活。

第五节 镇区市政基础设施规划

1. 给水工程规划

总用水量近期 $1648\text{m}^3/\text{d}$ ，远期 $2244\text{m}^3/\text{d}$ 。加强现有水源地尹家岩水库、龙岗二村大龙洞和十三寸水库的城镇供水功能。扩建镇西水厂，规划供水总规模 $14000\text{m}^3/\text{日}$ ，水源为十三寸水库供水。提升改造现有配水供水管网并局部新建管网，使镇区配水管网沿道路敷设成环状，局部枝状，同时，在配水管网上按 120 米间距设置市政消防栓，以保护消防用水安全。室外消防栓设在道路路牙外侧 0.5 米—0.8 米处。

2. 排水工程规划

镇区最高日污水量为 $1796\text{m}^3/\text{d}$ 。规划在镇区南部新建一座污水处理厂，远期处理量为 $4000\text{m}^3/\text{d}$ ，主要收集处理台湾产业园区内加工企业工业污水；并在镇区北部新建一座城北污水处理厂，远期处理量为 $4000\text{m}^3/\text{d}$ ，主要收集处理镇区以北居民生活污水。污水实行全面收集、集中处理。污水经过处理达到《城镇污水处理厂污染物排放标准》(GB18918—2002) 中 II 级标准后方可排放，污水若用于农田灌溉应符合现行国家标准《农田灌溉水质标准》(GB5084—2005) 的有关规定。医院污水应先进行内部处理，达到《污水排入城镇下水道水质标准》(GB/T 31962—2015) 以后方可排入城镇污水管网。

3. 电力工程规划

预测用电负荷 60931.4kW 。完善镇区电网，镇区主要道路（干路、支路、部分巷路）设路灯照明，沿道路单侧布置，间距 30m—40m，照明照度主、次干路为 10—15LX，支路与巷路为 5—10LX，灯具利用新型高效节能型灯具。

4. 电信工程规划

近期（2025年）电话普及率为95%，远期（2030年）电话普及率为100%。按服务半径800米-1000米左右设置1个电信接入点，可附设在公共建筑首层临街位置。

建立由移动交换中心和移动基站组成的移动通信网，优化网络结构，实现网络无缝覆盖。移动交换中心与电信所共址建设，结合地势较高的山顶按500米-800米的服务半径设置移动通信基站，基站天线尽量采用隐蔽式，并与周边环境相协调。

5. 燃气工程规划

依托开阳至瓮安（含龙岗支线）天然气输气管道项目，建设龙岗调压设施，向龙岗镇进行配气。远期镇区燃气普及率达100%。

6. 环卫工程规划

生活垃圾推行分类收集方式，定期由小型专用收集车辆运至转运站，再由大型密封式收运车运至开阳县生活垃圾处理场。规划期内垃圾清运率为100%，生活垃圾无害化处理率为100%。

第七章 规划传导与实施保障

1、规划传导

做好镇域国土空间规划实施的统筹协调，发挥对专项规划、以及详细规划（村庄规划）的传导与管控。保障乡镇级国土空间规划的有效实施与传导。

2、实施保障

统筹安排重大建设项目：围绕各部门“十四五”规划重点任务和重大项目安排，切实保障能源、交通、水利等重大基础设施，教育、

医疗、养老、卫生等公共服务设施，以及各类产业项目的用地需求，做好重大项目统筹安排。

制定近期行动计划：梳理“十四五”重点项目清单，统筹能源、交通、水利等专项规划用地需求。确定近期实施目标、重点任务及建设开发时序。

建立科学有效的规划监测评估预警机制：建立“一年一体检、五年一评估”实时监测、定期评估、动态维护的规划实施评估机制。根据体检评估结果，及时对国土空间规划进行修编或动态调整完善。

构筑国土空间基础信息平台：基于市、县级国土空间规划“一张图”实施监督信息系统，动态管控国土空间规划，覆盖规划编制、审批、实施、监测、评估、预警以及公众服务等全过程。

图件：

镇域国土空间土地利用现状图

镇域地质灾害点分布图

镇域国土空间总体格局规划图

镇域国土空间规划分区图

镇域综合交通规划图

镇域设施综合规划图

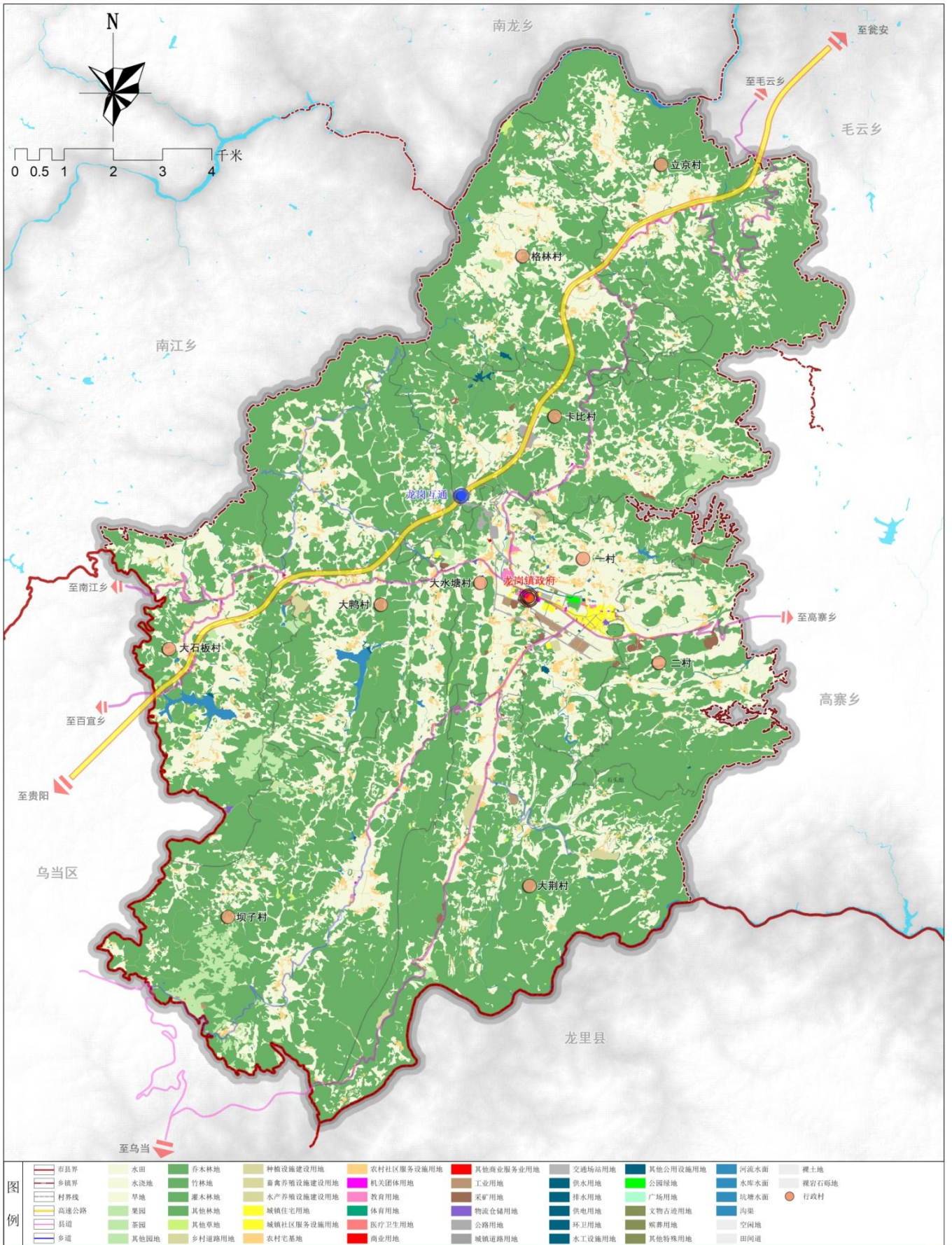
镇区土地使用规划图

镇区道路交通规划图

开阳县龙岗镇国土空间总体规划（2021-2035年）

Territorial Space Planning of Longgang

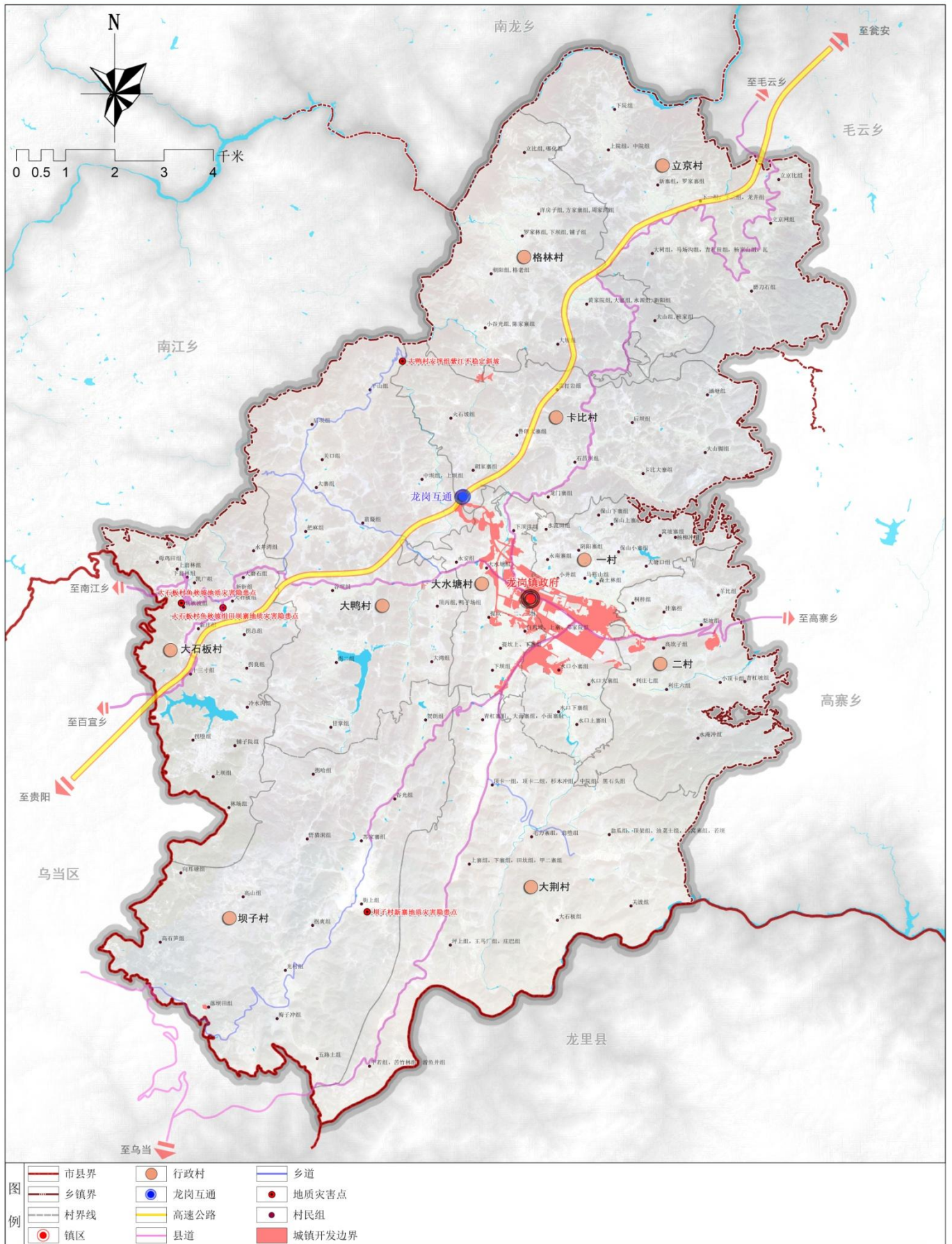
镇域国土空间土地利用现状图



开阳县龙岗镇国土空间总体规划（2021-2035年）

Territorial Space Planning of Longgang

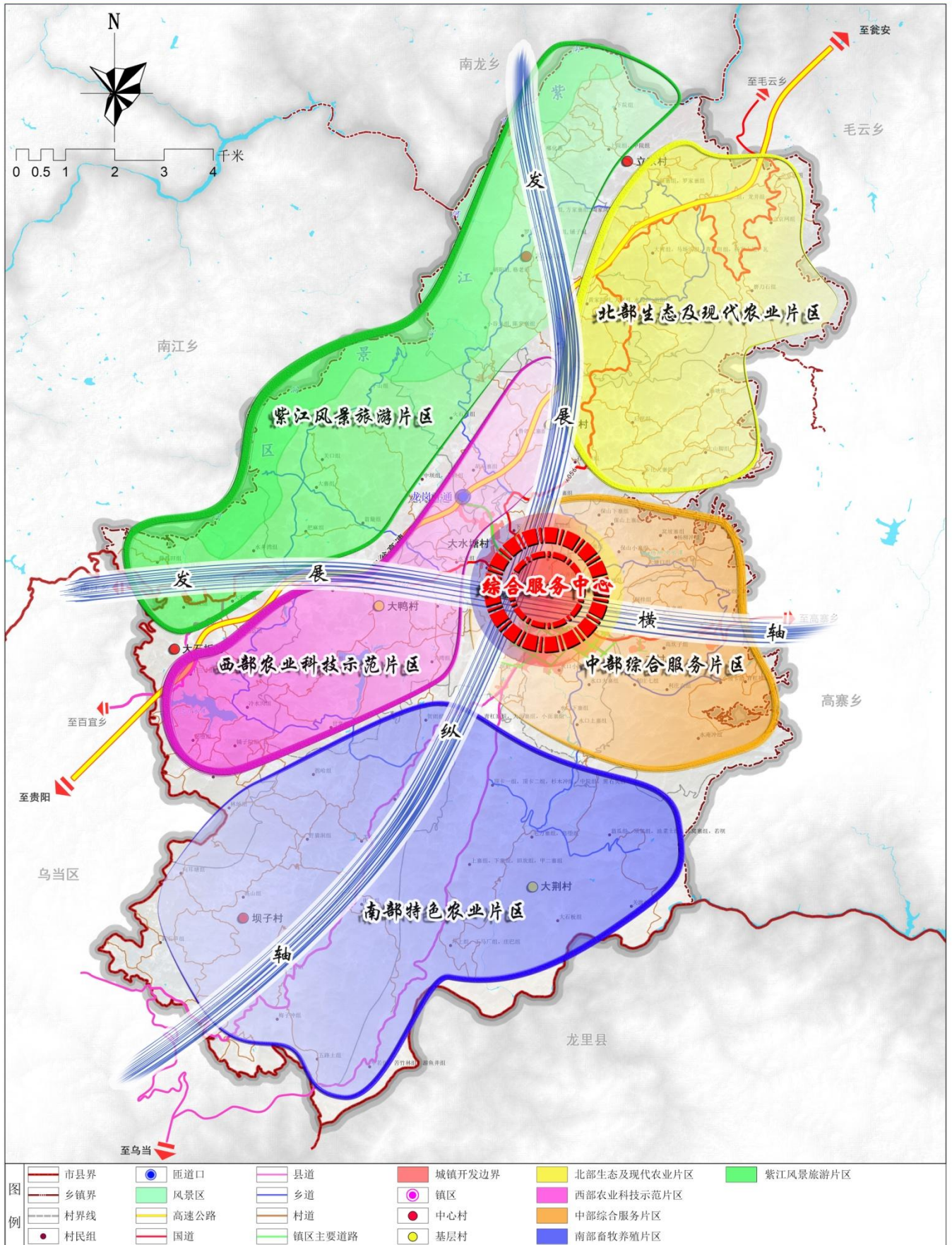
镇域地质灾害点分布图



开阳县龙岗镇国土空间总体规划（2021-2035年）

Territorial Space Planning of Longgang

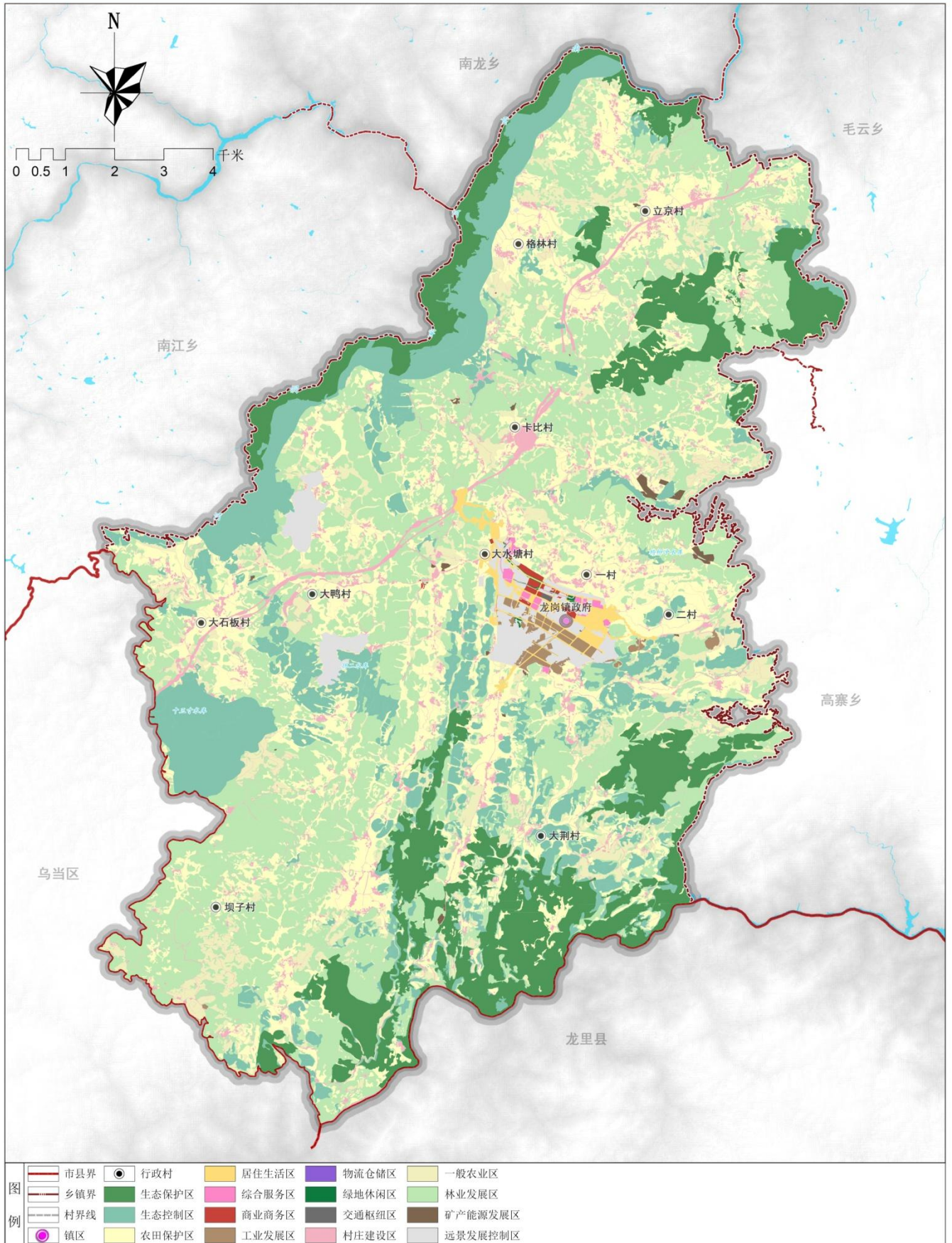
镇域国土空间规划总体格局图



开阳县龙岗镇国土空间总体规划（2021-2035年）

Territorial Space Planning of Longgang

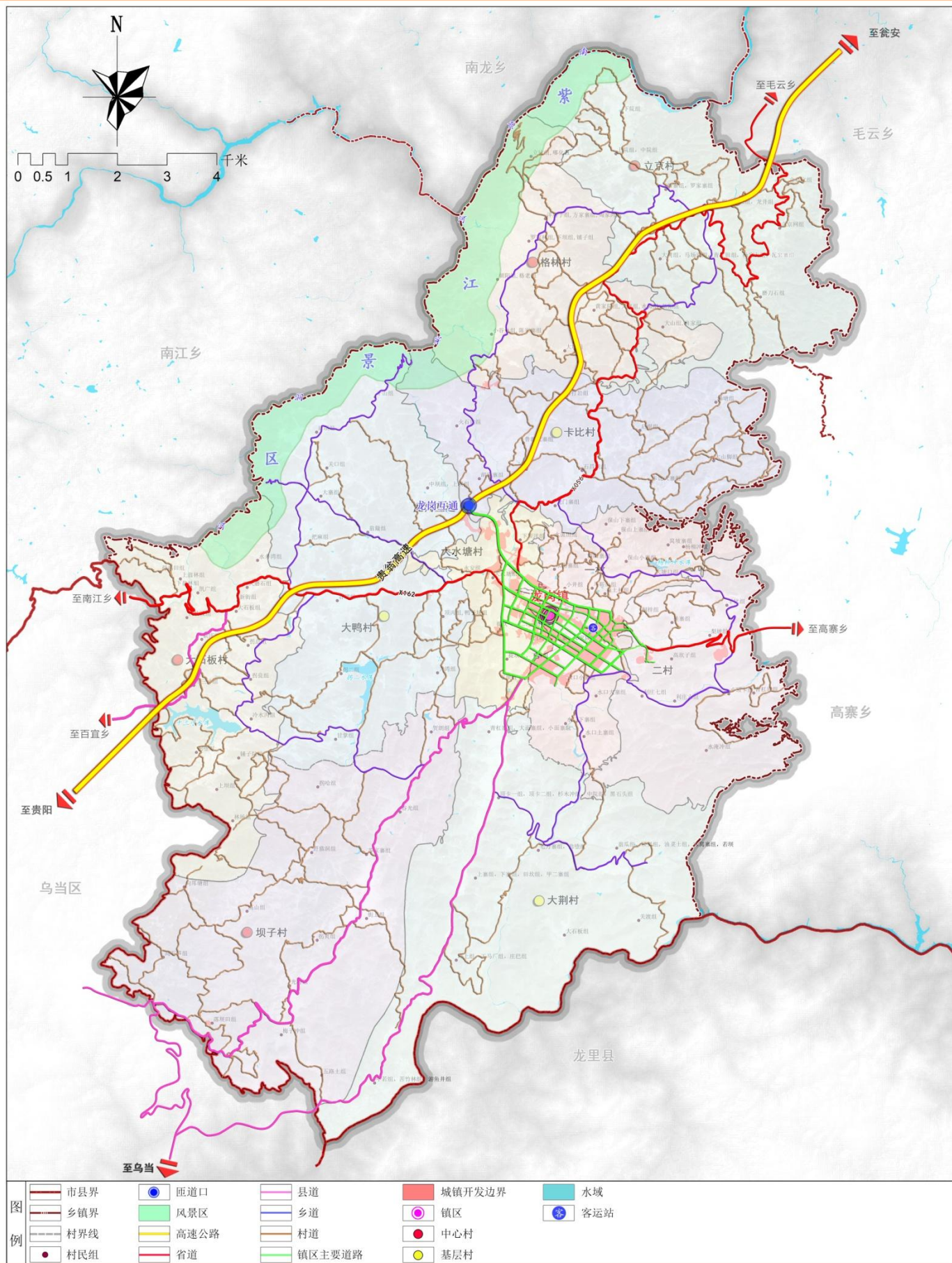
镇域国土空间规划分区图



开阳县龙岗镇国土空间总体规划（2021-2035年）

Territorial Space Planning of Longgang

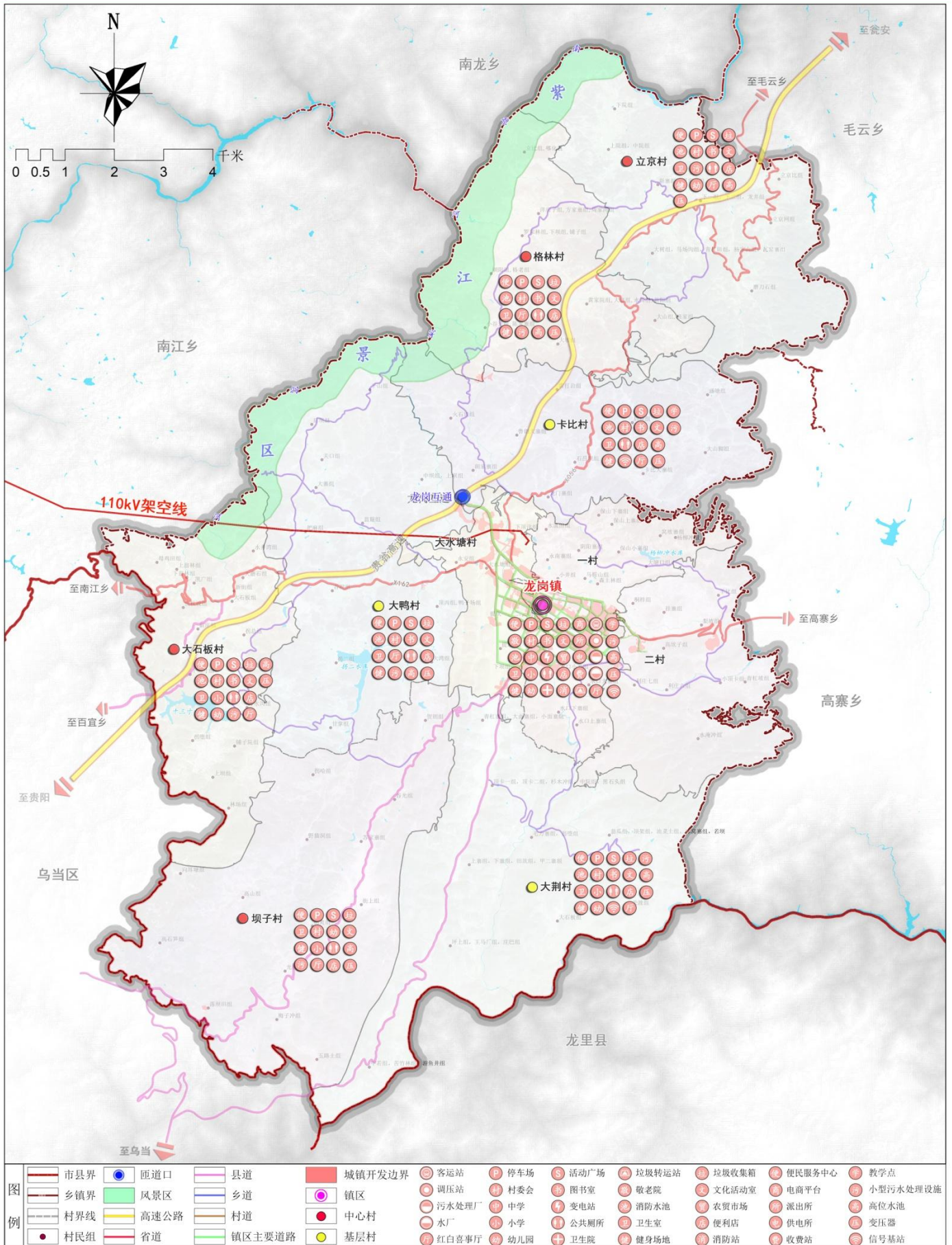
镇域综合交通规划图



开阳县龙岗镇国土空间总体规划（2021-2035年）

Territorial Space Planning of Longgang

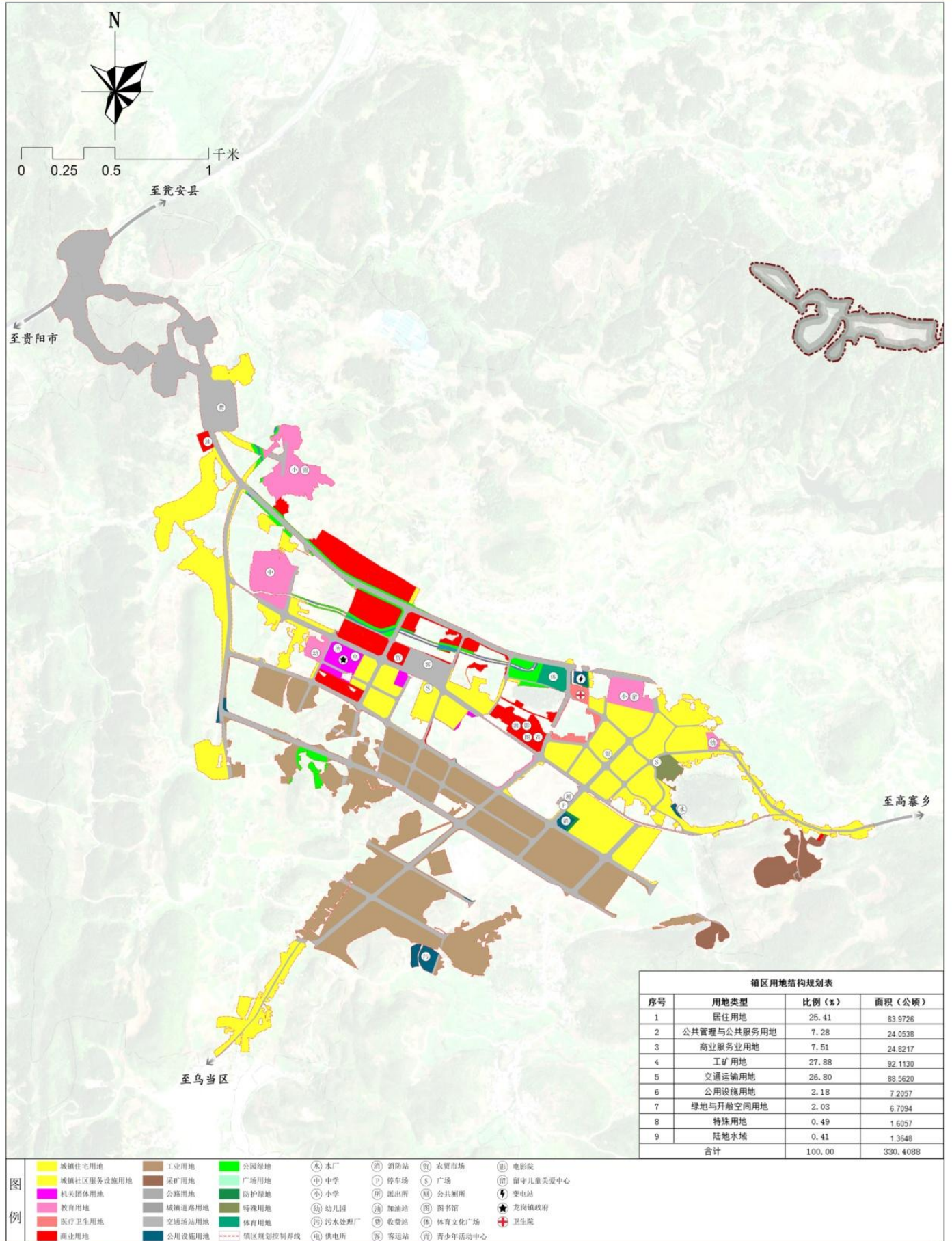
镇域设施综合规划图



开阳县龙岗镇国土空间总体规划（2021-2035年）

Territorial Space Planning of Longgang

镇区土地使用规划图



开阳县龙岗镇国土空间总体规划（2021-2035年）

Territorial Space Planning of Longgang

镇区道路交通规划图

